

PODRÓŻUJ PO MAŁOPOLSCE

w rytmie eko



REGION TARNOWSKI



Czym jest ekoturystyka?

Ekoturystyka to kameralne odkrywanie i poznawanie wyjątkowych miejsc i ludzi, ich kultury, tradycji oraz zabytków. To co wyróżnia podróżowanie w stylu eko, to szacunek i wrażliwość na przyrodę i krajobraz, a także na potrzeby ludzi, którzy mieszkają w zakątkach, które odwiedzamy. Dzięki ekoturystyce jesteśmy bliżej nich i natury, mamy szansę doświadczyć, poczuć, poznać, zaprzyjaźnić się, zachwycić otaczającym światem. I zabrać ze sobą swój ślad węglowy oraz... wspaniałe wspomnienia.

REGION TARNOWSKI



Rowerem w dolinie

Dunajca

Czchów | Zakliczyn

Tarnów | Otfinów

Zalipie | Wietrzychowice



rowerem



lokalne produkty



dziedzictwo



przyroda



muzyka



sztuka

Zapraszamy na wycieczki rowerowe po malowniczej dolinie Dunajca, który pokonawszy zaporę na Jeziorze Czchowskim, meandruje pośród łagodnych pagórków Kotliny Sandomierskiej, mija Tarnów i wpływa w Nizinę Nadwiślańską, by pośród pól zbożowych połączyć się z Wisłą. Wzdłuż rzeki powstaje widokowa trasa rowerowa VeloDunajec, której fragmenty poznamy podczas jednej z mikrowypraw. Czekają tu na nas zabytki historyczne, takie jak średniowieczny zamek w Czchowie strzegący niegdyś szlaku węgierskiego, czy niezwykle Stare Miasto w Tarnowie. Miłośnicy historii znajdą w okolicy wiele pamiątek z czasów I i II wojny światowej. Szlak zaprowadzi nas także do malowanego Zalipia – jednej z najsłynniejszych wsi w Polsce, gdzie od pokoleń ozdabia się zagrody w barwne motywy kwiatowe. Na trasie czekają na nas także atrakcje jak przeprawa promowa z rowerami przez Dunajec. Wyruszymy na szlak, wsłuchując się w melodie wiatru znad Dunajca opowiadającego historie o kupcach wożących tędy beczki z winem i rozmaite smakości z południa Europy.

Proponujemy jednodniowe mikrowycieczki osnute wokół malowniczej Doliny Dunajca. W przypadku wyjazdu weekendowego można skorzystać z bogatej oferty noclegów w Tarnowie lub zatrzymać się w jednym z gospodarstw agroturystycznych w regionie.

Ekowycieczka rekomendowana dla:

- ▶ miłośników turystyki rowerowej
- ▶ grup rodzinnych doświadczonych w wycieczkach na dwóch kółkach

MIKROWYPRAWY



1. Pętla południowa – nad Jezioro Czchowskie

Zakliczyn Rynek – Wesołów (1,8 km) – Filipowice (7,6 km) – Piaski Drużków (10,5 km) – prom na Dunajcu – Czchów, Rynek (12,3 km) – prom na Dunajcu (14 km) – Tropie (24 km) – Roztoka-Brzeziny (28,5 km) – Dzierżaniny (33 km) – Ruda Kameralna (34 km) – Filipowice (39 km) – Wesołów (43 km) – Zakliczyn Rynek (45 km)

Widokową pętlę rekomendujemy zaawansowanym rowerzystom ze względu na liczne podjazdy na wzniesieniach Pogórza górującego nad Jeziorem Czchowskim. Trud wędrówki rekompensują malownicze widoki i bliskość przyrody. Niedługo w tej części doliny Dunajca zostanie ukończona trasa VeloDunajec.

Proponujemy przywieźć rowery do **Zakliczyna** – miasteczka z typową galicyjską zabudową i urokliwym rynkiem. Można tu przed rozpoczęciem wędrówki posilić się pysznymi lodami (o zakliczyńskim Rynku i zakątkach piszemy więcej w Ekowycieczce pt. Spacerem i rowerem w krainie winnic i wyśmienitej kuchni).

Z Zakliczyna jedziemy wiejskimi drogami przez Wesołów, Filipowice i zbliżamy się do Dunajca. W miejscowości Piaski Drużków skręcamy w prawo na prom, którym przewieziemy rowery na drugą stronę Dunajca do Czchowa. Przed nami rozwija się ładna panorama miasteczka z charakterystyczną sylwetą Zamku w Czchowie. Wspinamy się stromo na średniowieczny **czchowski Rynek**. Z dawnych domów podcieniowych zachowało się sześć w północnej pierzei. Jedziemy teraz na **Zamek w Czchowie**. Pięknie odnowiony już z daleka przykuwa uwagę okrągłą wieżą. Rowery możemy wprowadzić aż na zamkowy dziedziniec. W sezonie udostępniona do zwiedzania jest wieża, z której miejscowi trębacze wygrywają w południe hejnał.



Z zamku wracamy nad Dunajec i tym samym pro-
mem przeprawiamy się z powrotem do Piasków.
Tutaj czeka nas już stroma wspinaczka przez
Pogórze, by przebić się ponad zakolem Dunajca
do **Tropia** (jest to wioska należąca już administra-
cyjnie do powiatu nowosądeckiego). Zakątek ten
kryje bardzo cenny zabytek – **romański kościół
świętych Andrzeja Świerada i Benedykta
z przełomu XI/XII w.** Jego fundatorem miał być
król Kazimierz Odnowiciel. Odpocznijmy w tym
urokliwym miejscu, podziwiając widoki na
Jeziro Czchowskie, a w oddali Zamek Tropsztyn
z charakterystyczną kwadratową wieżą (pochodzi
z XIII w., odbudowano go z ruin w latach
90. XX w.).

Dalej pojedziemy kawałek na wschód Karpackim
Szlakiem Rowerowym przez zalesione Pogórze
Rożnowskie do wioski Roztoka-Brzeziny. Tu odbi-
jamy w lewo na **Dzierżaniny**, skąd pojedziemy już
na północ. Warto wspomnieć, że w Dzierżaninach
ma siedzibę Spółdzielnia Socjalna „Serce Pogórza”
zrzeszająca miejscowych rolników i producentów
zdrowej żywności. Wracamy do Zakliczyna przez
miejscowości Budzyń i Ruda Kameralna, gdzie
nadal występują niewielkie złoża dawniej eks-
ploatowanych rud żelaza. Tędy wzdłuż Rudzianki
dojedziemy do Filipowic i przez Stróże wrócimy
do Zakliczyna. W miasteczku możemy posilić się
w jednej z restauracji w okolicach Rynku.



45 km



7 – 8 h



średni stopień
trudności

 rowerem



Widok na Jezero Czchowskie

Serce Pogórza

Spółdzielnia, położona na małopolskiej
trasie Wieś dla Smakoszy, znana jest z pro-
mocy potraw z fasoli „Piękny Jaś” z Doliny
Dunajca – produktu regionalnego chronio-
nego w Unii Europejskiej.

Autorskich dań z fasoli (np. pierogów i kro-
kietów z farszem fasolowym), przetworów
owocowo-warzywnych i innych specjałów
można spróbować podczas imprez w re-
gionie m.in. w czasie wrześniowego Święta
Fasoli w Zakliczynie.

► Spółdzielnia Socjalna „Serce Pogórza”, Dzierżaniny 72,
tel. +48 790 789 846, <http://sercepogorza.pl>

CIEKAWĄ WYCIECZKĘ W OKOLICY PROONUJE
TAKŻE SERWIS MAŁOPOLSKA TO GO:

[https://malopolskatogo.pl/pustelnik-nad-woda-
-rowerem-wzdłuż-jeziora-czchowskiego](https://malopolskatogo.pl/pustelnik-nad-woda-
-rowerem-wzdłuż-jeziora-czchowskiego).



Romański kościół w Tropiu

2. Pętla północna – do malowanego Zalipia

Pasieka Otfinowska [Bursztynowy Szlak Greenways] – prom na Dunajcu, Otfinów kościół (0,7 km) – Kłyż (5,8 km) – Niwki (7,4 km) – Zalipie kościół (9,4 km) – Miłocin (15,5 km) – Gręboszów (17,4) – Wola Gręboszowska (17,9 km) – Karsy (20,3 km) – [Wiślana Trasa Rowerowa] – Ujście Jezuickie (25,6 km) – Okręg (27,4 km) – Bieniaszowice (28,8 km) – Siedliszowice (30,3 km) – Wietrzychowice prom (31,8 km) – [VeloDunajec] – Pasieka Otfinowska (37 km)

Proponujemy pętlę krajoznawczą, której głównym punktem jest zwiedzenie malowanej wsi Zalipie. Wycieczka wykorzystuje przebieg Bursztynowego Szlaku Greenways (po drogach o dość niskim natężeniu ruchu), Wiślanej Trasy Rowerowej WTR i VeloDunajec (trasy całkowicie odseparowane od ruchu kołowego). Szlak wiedzie przez wiejskie krajobrazy Powiśla Dąbrowskiego wśród wsi otoczonych polami uprawnymi, w większości zbożowymi. Dwa razy przekraczamy Dunajec promem.

Wycieczkę można rozpocząć w Pasiece Otfinowskiej, gdzie warto zwiedzić **cmentarz wojenny nr 256** z I wojny światowej, na którym pochowano 189 żołnierzy armii austro-węgierskiej. Położony jest przy wale wiślany tuż obok VeloDunajec. Otoczony niskim kamiennym murem z centralnym punktem w postaci drewnianego, rzeźbionego krzyża.

Dunajec przekraczamy promem do Otfinowa. Po lewej stronie wznosi się neogotycki **kościół świętych Apostołów Piotra i Pawła** zbudowany w dwudziestoleciu międzywojennym wg projektu znanego architekta i konserwatora sztuki, Jana Sas-Zubrzyckiego (1860–1935). Piękne jest wnętrze świątyni z neogotyckimi ołtarzami, bogatą w ornamenty polichromią i witrażami. Wieś przejeżdżamy boczną drogą, mijamy cmentarz i skręcamy w prawo, kierując się w stronę Zalipia. Szlak prowadzi przez wsie Kłyż i Niwki, w których zobaczymy już pierwsze zagrody pomalowane w kwiaty. W Niwkach dojeżdżamy do głównej drogi (prowadzącej do Dąbrowy Tarnowskiej), skręcamy w nią w lewo, a następnie przy oznakowaniach malowanej wsi Zalipie



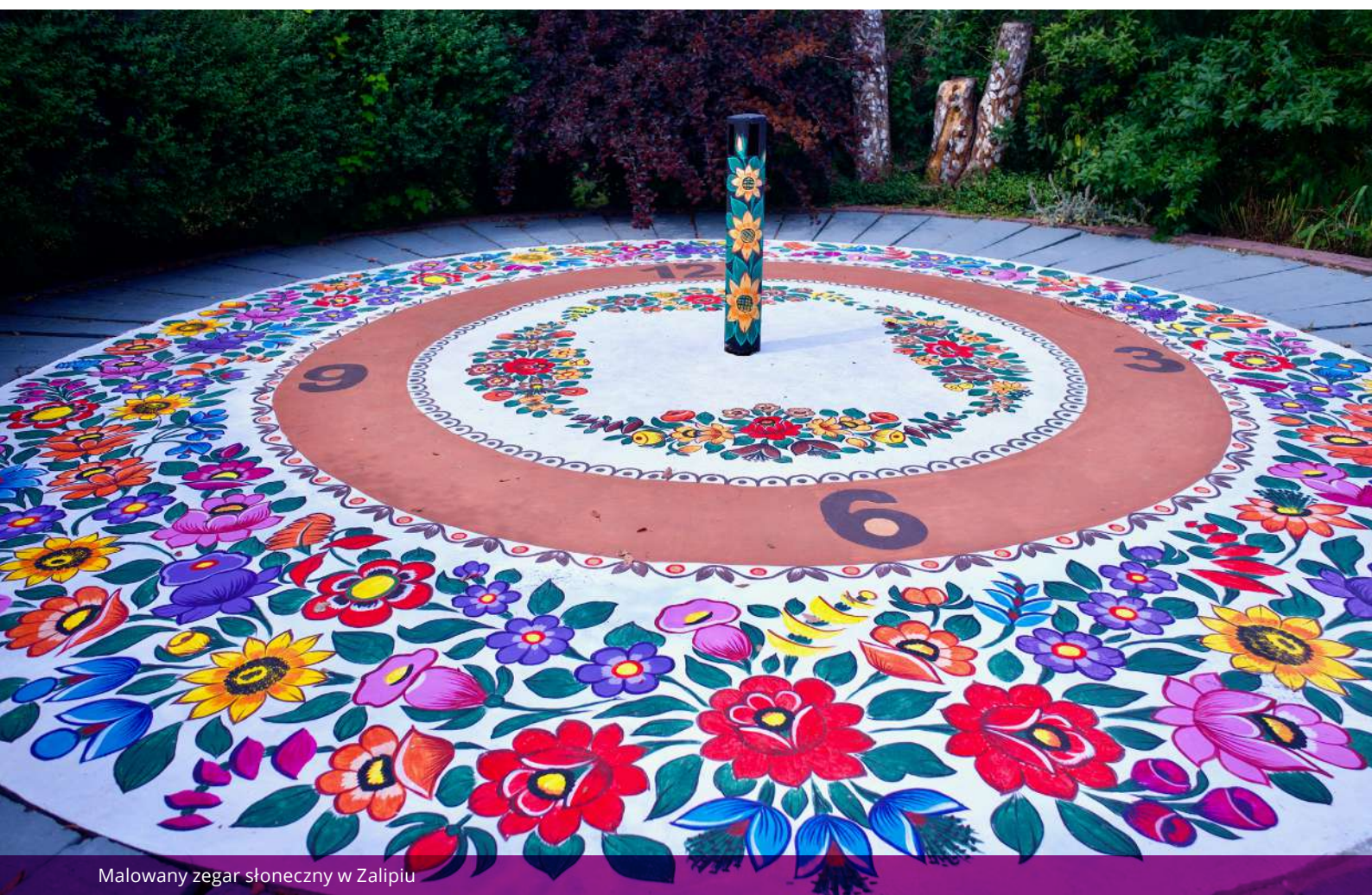
– w prawo. Objazd rowerem po Zalipiu proponujemy rozpocząć od kościoła, dlatego na rozwidleniu dróg jedziemy w prawo pod **kościół św. Józefa Oblubieńca Najświętszej Marii Panny**, w którego wnętrzu można zobaczyć pierwsze malowidła w stylu zalipiańskim. Następnie jedziemy w kierunku Domu Malarek, mijając piękne malownicze zagrody. Jedną z nich, pod nr 173, można zwiedzać – po domu rodzinnym oprowadza artystka Marzena Lizak, właścicielka **Izby Regionalnej „Trendy z przeszłości”**. Na miejscu kupimy oryginalnie malowane zalipiańskie rękodzieło. **Mijamy Dom Malarek** – ośrodek pracy twórczej, gdzie można obejrzeć wystawę, kupić pamiątkę albo odpocząć na ławeczce, podziwiając malowany zegar słoneczny. Przejeżdżamy przez wieś, robiąc pętlę, by na koniec zwiedzić **Zagrodę Felicji Cyryłowej**, malarki i propagatorki unikatowej sztuki ludowej kultywowanej w Zalipiu.

CIEKAWY SPACER PO ZALIPIU PROONUJE SERWIS MAŁOPOLSKA TO GO:

<https://malopolskatogo.pl/odmalowane-domy>

Po zwiedzeniu Zalipia będziemy jechać przez kilka wsi w kierunku doliny Wisły. Mamy tu kilka możliwości dojazdu do Wiślanej Trasy Rowerowej (WTR). My proponujemy przejazd przez Wolę Gręboszowską i Karasy, gdzie wjeżdżamy na wały wiślane i jedziemy w lewo za znakami WTR (jeśli chcemy skrócić sobie drogę i pominąć WTR, to możemy jechać przez Gręboszów prosto do Ujścia Jezuickiego). Jedziemy przez około 5 km wygodną trasą WTR wzdłuż wałów wiślanych aż do Ujścia Jezuickiego, gdzie zjeżdżamy na spokojną drogę wiejską i jedziemy dalej na południe wzdłuż wału Dunajca przez wsie – Okręg, Bienaszowice, Siedliszowice. W Siedliszowicach po lewej stronie mijamy **kurhan**. Część źródeł przypisuje mu pochodzenie związane z pobytami Tatarów w XIII w. Inne wskazują na jego dużo starsze pochodzenie z późnego okresu rzymskiego, gdyż w okolicy znaleziono łupki porcelany z tego czasu. Na szczycie kurhanu stoi rzeźba św. Floriana.

W Siedliszowicach wsiadamy na prom i przeprawiamy się przez Dunajec do **Wietrzychowic**. W Wietrzychowicach urodził się prezydent Krakowa z lat 1933–1939, Mieczysław Kaplicki, znany lekarz dermatolog pochodzenia żydowskiego. Z promu wjeżdżamy od razu na VeloDunajec i jedziemy trasą na południe do Pasieki Otfinowskiej.



Przejazd alternatywny VeloDunajec

VeloDunajec na odcinku Ostrów k. Tarnowa – Wietrzychowice (ok. 28 km) jest gotową trasą rowerową odseparowaną od ruchu kołowego. Zaawansowani cykliści mogą wyruszyć do Zalipia ze stacji kolejowej Bogumiłowice k. Tarnowa – przejechać stąd trasą VeloDunajec do Pasieki Otfinowskiej, tu promem przepłynąć na drugą stronę Dunajca i dalej Bursztynowym Szlakiem Greenways dotrzeć do Zalipia. Taka wycieczka w jedną stronę liczy ok. 34,5 km. Po drodze czeka na nas wiele historycznych ciekawostek i miejsc pamięci, takich jak **Pomnik Bohaterów Września 1939 r.** w Biskupicach Radłowskich upamiętniający żołnierzy poległych w obronie mostu na Dunajcu. Znajdują się tu także cmentarze z I wojny światowej oraz gotycki kamienny **stół graniczny** z XV w. będący pamiątką po sporze o lasy radłowskie pomiędzy właścicielami wsi rycerskiej Zabawa a biskupami krakowskimi.



Wjeżdżamy na Wiślaną Trasę Rowerową



Promy na Dunajcu

- Piaski Drużków – Czchów, godz. 6.00–21.00, tel. +48 14 663 12 21 – Zarząd Dróg Powiatowych w Brzesku,
- Wytrzyszczka – Tropie, godz. 6.00–22.00, przerwa 12.00–13.00, tel. jw.,
- Pasieka Otfinowska – Otfinów, godz. 6.00–21.00, tel. +48 14 674 12 30 – Powiatowy Zarząd Dróg w Tarnowie,
- Siedliszowice – Wietrzychowice, godz. 6.00–18.00. V–X 6.00–20.00, tel. jw.

Promy bezpłatne, czynne cały rok, także w święta. Nieczynne w okresach wysokiego poziomu wody w rzece oraz pokrywy lodowej lub kry.



37 km



4 - 5 h



trasa łatwa



rowerem



Zdobienia na Domu Malarek w Zalipiu

Ślady GPS wszystkich mikrowycieczek znajdziecie na stronie:

www.traseo.pl/malopolska-ekoturystyka





NAJWAŻNIEJSZE MIEJSCA NA SZLAKACH WYCIECZEK

Czchów – zabytkowa zabudowa

Czchów był siedzibą królewskiej stacji celnej i lokalnym ośrodkiem handlowym, ze sławnymi jarmarkami. Prawa miejskie otrzymał z pewnością przed 1333 rokiem, utracił je w 1928 i odzyskał w roku 2000. W średniowieczu miasto słynęło z licznych cechów rzemieślniczych, z najmocniejszym cechem sukienniczym na czele. Dzięki niemu Czchów uznawany był za drugi co do wielkości ośrodek tkacki w Małopolsce.

Miasteczko do dziś zachowało XIV-wieczny układ urbanistyczny oraz murowane budynki przy Rynku z charakterystycznymi drewnianymi podcieniami wspartymi na słupach (odbudowane po pożarze w 1946 r.). Pośrodku rynku wznosił się niegdyś ratusz, rozebrany w XVIII w. Dzisiaj w tym miejscu stoją dwie figury świętych – Floriana, u stóp którego spoczywa kamienny romański lew, oraz średniowieczna, drewniana – Jana Nepomucena.

Tuż przy gotyckim kościele Narodzenia Najświętszej Panny Marii wzniesionym z białego wapienia stoi drewniana dzwonnica z 1930 r. Wnętrze świątyni kryje niezwykle XIV-wieczne malowidła opowiadające m.in. o życiu Matki Boskiej – Narodzenie, Zwiastowanie, Koronacja.

- ▶ Więcej o kościele przeczytacie na stronie: <https://dniedzictwa.pl/kosciol-pw-narodzenia-nmp-w-czchow>

Zamek w Czchowie

Wzniesiony z piaskowca strzegł przebiegającego nieopodal szlaku handlowego prowadzącego na Węgry. Do dziś zachowała się cylindryczna wieża z XIV w. o wysokości 20 metrów, fragmenty murów oraz ruiny budynku mieszkalnego. Pierwsze wzmianki o zamku pochodzą z 1356 r. – był wówczas siedzibą starostów czerskich.

Zamek w Czchowie był zapewne często odwiedzany przez króla Władysława Jagiełłę, który lubił osobiście sprawdzać obronność swojego królestwa.

W miarę zmiany sposobu walk zamki tego typu okazywały się nieskuteczne. Z czasem opuszczone, popadały w ruinę. Los ten nie ominął i czerskiej warowni, która uległa zniszczeniu w XVII w. Ocalała wieża była używana w wieku XVIII jako więzienie.

Obecnie Zamek w Czchowie został pięknie wyremontowany, o każdej porze można wejść na dziedziniec, skąd roztaczają się bajkowe widoki na dolinę Dunajca. W sąsiedztwie zamku zobaczymy rekonstrukcje i makiety dawnych machin oblężniczych.

- ▶ Baszta czynna V–X, zwiedzanie z przewodnikiem, bilet 2 zł, więcej informacji na stronie: <http://moksir.czchow.pl>



Rynek w Czchowie



Zamek w Czchowie z rekonstrukcjami dawnych maszyn oblężniczych

Malowane Zalipie

Zalipie na Powiślu Dąbrowskim jest jedną z najbardziej znanych wsi w Polsce. Stało się to dzięki tradycji zdobienia domów i ich wnętrz, której początki sięgają prawdopodobnie już XVIII w., jeszcze w czasach kurnych chat. Kobiety miały wtedy zwyczaj, by poczerńiały od sadzy ściany zdobić białymi nieregularnymi plamami – paczkami – przy pomocy wapna i pędzla zrobionego z prosa lub żyta. Z czasem na packowanych ścianach zaczęto malować proste wzory roślinne w odcieniach beżu i brązu przy użyciu gliniek. Dopiero wraz z upowszechnieniem kolorowych farb i pędzelków wzory zaczynały nabierać kolorów i rozmachu. Kobiety wzajemnie się inspirowały, wymyślając wzory zdobień. Zawsze malowały bez użycia szablonów, a technika ozdabiania przechodziła z pokolenia na pokolenie.

Najbardziej znaną propagatorką zalipiańskiej sztuki ludowej była Felicja Curyło (1903–1974). Dom artystki, Zagroda Felicji Curyłowej, jest dzisiaj częścią Muzeum Okręgowego w Tarnowie i obowiązkowym punktem zwiedzania Zalipia.

W wiosce, poza licznymi malowanymi zagrodami, warto wstąpić do ceglanego kościoła św. Józefa Oblubieńca NMP z połowy XX w. We wnętrzu zobaczymy dekoracje wykonane przez zalipiańskie malarki pod kierunkiem Felicji Curyłowej w 1966 r. Ważnym miejscem Zalipia jest także Dom Malarek, ośrodek pracy twórczej działający od 1977 r., gdzie organizowane są warsztaty plastyczne i wiele wydarzeń kulturalnych.

- ▶ Zagroda Felicji Curyłowej, Zalipie 135, tel. +48 14 641 19 12, <https://muzeum.tarnow.pl/zwiedzanie/oddzialy/zagroda-curylowej-w-zalipiu>, czynne: X–IV wt.–śr i pt.–sb. 8.00–16.00, czw. i ndz. 9.00–17.00, V–IX wt.–ndz 10.00–18.00, bilety 8/5 zł, rodzinny 16 zł
- ▶ Dom Malarek, Zalipie 128A, tel. +48 14 641 19 38, <http://dommalarek.pl>, czynne: X–V pn.–pt. 8.00–16.00, V–IX pn.–pt. 8.00–18.00, sb.–ndz. 11.00–18.00



Klimaty malowanej wsi



Ręcznie malowane zdobienia zalipiańskich zagród



Jeziro Czchowskie

Powstało w wyniku spiętrzenia Dunajca na zaporze wodnej w Czchowie. Zbiornik retencyjny wyrównawczy dla Jeziora Rożnowskiego budowany był w latach 1938–1948. Otoczony zielonymi wzgórzami jest dzisiaj malowniczym zakątkiem Pogórza. Dużą atrakcją są przeprawy promowe – w Wytrzysszce prom napędzany elektrycznie (ładny widok na jezioro) oraz powyżej zapory w Piaskach-Drózkowie napędzany ręcznie.

Zlewnia Dunajca jest ważną ostoją wielu cennych gatunków ryb, takich jak brzana, kleń, jelec, ukleja, leszcz, płoć (rodzina karpiowatych), a także głowacica, pstrąg potokowy, szczupak, okoń i sandacz.

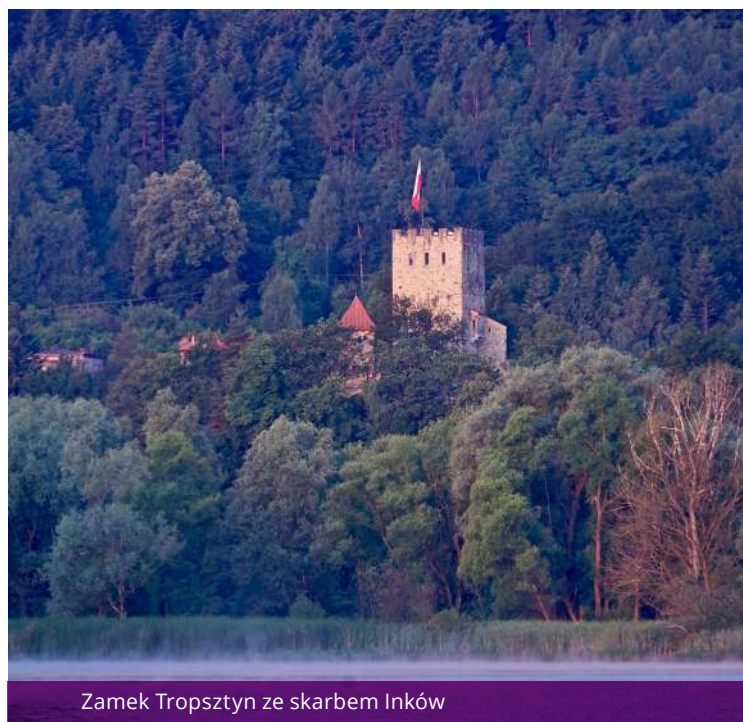
Najładniejsze widoki na Jezioro Czchowskie rozciągają się z Zamku Tropsztyn w Wytrzysszce. XIII-wieczny zamek obronny zrekonstruowano w latach 90. ubiegłego stulecia. Wznosi się na półwyspie oblany z trzech stron rzeką Dunajec. Zgodnie z legendą kryje w sobie skarb Inków. Historia wiąże się z postacią dawnego właściciela zamku – Sebastiana Berzeviczego (potomka fundatorów zamku w Niedzicy), który podczas podróży do Peru zakochał się i poślubił inkaską Indiankę szlacheckiego pochodzenia.

Przy Zaporze Wodnej w Czchowie działa w sezonie Przystań „Łaziska” z plażą i zapleczem gastronomicznym, gdzie można wypożyczyć kajaki, rowery wodne etc., a także wybrać się statkiem po Jeziorze Czchowskim.

- ▶ Zamek Tropsztyn, Fundacja Zamku Tropsztyn, zwiedzanie VII–VIII, więcej o historii zamku i skarbie Inków: zob. www.polar.pl/tropsztyn/zamek_tropsztyn.html



Jeziro Czchowskie o poranku



Zamek Tropsztyn ze skarbem Inków

NAJWAŻNIEJSZE IMPREZY LOKALNE:

- Konkurs „Malowana chata”
Zalipie, czerwiec
- Biesiada Rycerska, *Melsztyn, czerwiec*
- Wianki na Winnicy,
Dąbrówka Szczepanowska, czerwiec
- Dni Otwartych Winnic, *Dąbrówka Szczepanowska, Szczepanowice, Janowice, czerwiec – lipiec*
- Baszta Jazz Festiwal,
Czchów, lipiec: www.jazz.czchow.pl
- Międzynarodowy Tabor Pamięci Romów,
Tarnów, sierpień
- Święto Fasoli, *Zakliczyn, wrzesień*

Stare Miasto w Tarnowie

Tarnów, drugie co do wielkości miasto Małopolski, zaskakuje nie tylko liczbą cennych zabytków, ale też wielokulturowością i malowniczym położeniem u stóp Góry św. Marcina (384 m. n.p.m.). Dzięki bliskości Kotliny Sandomierskiej należy do najcieplejszych miast w Polsce. Według Jana Długosza nazwa „Tarnów” pochodzi od tarniny, krzewów rosnących do dzisiaj w pobliżu ruin zamku na Górze św. Marcina. Drewniane szafirowe korale przypominające owoce tarniny, a także herbata tarninówka są dzisiaj produktami lokalnymi i atrakcyjnymi pamiątkami regionalnymi.

Założycielem miasta był w 1330 r. rycerz Spycimir Leliwita (herbu Leliwa), przodek rodu Tarnowskich. Lata świetności miasta przypadają na XVI w., kiedy należało ono do Jana Amora Tarnowskiego (1488–1561), hetmana wielkiego koronnego, wybitnego polityka i mecenasa sztuki. Wówczas powstało około 200 kamienic będących własnością bogatych kupców, a Ratusz przebudowano według projektu włoskiego artysty, Jana Marii Padovana. Obiekt wyróżnia renesansowa attyka z czerwonej cegły (przypominająca krakowskie Sukiennice) z maskaronami – symbolizują one 14 urzędujących członków starej i nowej rady miejskiej. Dziś funkcjonuje tu oddział Muzeum Okręgowego w Tarnowie z najcenniejszą i największą w Polsce kolekcją portretów sarmackich. Ciekawostką jest zegar ratuszowy odmierzający czas od XVII stulecia, nakręcany ręcznie za pomocą korby. To najstarszy działający zegar wieżowy w Małopolsce.

Ozdobą tarnowskiego Starego Miasta są renesansowe kamienice. W neogotyckiej Bazylice Katedralnej Narodzenia Najświętszej Marii Panny (pierwotnie był to gotycki kościół przebudowany pod koniec XIX w.) znajduje się zespół reprezentacyjnych (najwyższych w Europie) nagrobków rodzin Tarnowskich i Ostrogskich autorstwa Jana Marii Padovana. Nagrobek Barbary z Tęczyńskich Tarnowskiej, zmarłej młodo pierwszej żony hetmana Jana Amora Tarnowskiego, wykonany przez Bartolomea Berecciego, zalicza się do najpiękniejszych renesansowych pomników kobiecych w Europie.



Słynny renesansowy Ratusz w Tarnowie



Drewniane korale z Tarnowa przypominające owoce tarniny



W położonym niedaleko katedry Domu Mikołajowskim mieści się najstarsze, założone w 1888 r., Muzeum Diecezjalne w Polsce, w którym kryją się unikatowe zbiory pozyskane z drewnianych kościołów Małopolski.

Koniecznym jest też odwiedzić Muzeum Etnograficzne mieszczące się w XVIII-wiecznym zajeździe podmiejskim. Znajduje się tu jedyna w Europie stała wystawa prezentująca historię i kulturę Romów. Na dziedzińcu zgromadzono oryginalne wozy cygańskie, które w lipcu biorą udział w barwnej paradzie podczas Międzynarodowego Taboru Pamięci Romów.

Miasto oferuje liczne atrakcje. Warto na przykład wyruszyć na wycieczkę szlakiem generała Józefa Bema (1794–1850), rodowitego tarnowianina, bohatera Polski i Węgier. W Parku Strzeleckim znajduje się mauzoleum z prochami generała sprowadzonymi z Syrii w 1929 r.

W Galerii Panorama na zabytkowym dworcu kolejowym możemy podziwiać fragmenty Panoramy Siedmogrodzkiej, znanej też pod nazwami Bitwa pod Sybinem czy Bem w Siedmiogrodzie. Dzieło powstało pod kierunkiem Jana Styki. Uwagę zwraca sam budynek dworca. Eklektyczno-secesyjne wyposażenie jego wnętrza z lat 1906–1910, na które składały się ozdobna stolarka drzwi i okien, mosiężne okucia i lampy, mozaikowa podłoga oraz witraże okienne, przyniosły mu miano „perły secesji”.

- ▶ Opracowano na podstawie tekstów Barbary Tekieli.
- ▶ Ratusz – Muzeum Okręgowe w Tarnowie, Rynek 1, tel. +48 14 692 90 00, godz. otwarcia i ceny biletów na stronie: <https://muzeum.tarnow.pl/zwiedzanie/oddzialy/ratusz>
- ▶ Muzeum Diecezjalne, Plac Katedralny 6, tel. +48 14 621 99 93, godz. otwarcia i ceny biletów na stronie: <http://muzeum.diecezja.tarnow.pl>
- ▶ Muzeum Etnograficzne – Muzeum Okręgowe w Tarnowie, ul. Krakowska 10, tel. +48 14 622 06 25, <https://muzeum.tarnow.pl/zwiedzanie/oddzialy/muzeum-etnograficzne>
- ▶ Galeria Panorama – Muzeum Okręgowe w Tarnowie, Plac Dworcowy 4, tel. +48 784 912 326, https://muzeum.tarnow.pl/zwiedzanie/oddzialy/galeria_panorama



Wnętrze tarnowskiej Bazyliki



Bazylika Katedralna w Tarnowie



INNE WAŻNE MIEJSCA W OKOLICY

Ruiny Zamku w Melsztynie

Zamek wybudowany został nad brzegiem Dunajca w pierwszej połowie XIV w. przez kasztelana krakowskiego Spycmira Leliwitę – założyciela Tarnowa. Melsztyn był bardzo ważnym ośrodkiem politycznym średniowiecznej Polski, a zarazem siedzibą możnego rodu Spytków.

zob. www.melsztyn.pl

Zbylitowska Góra k. Tarnowa, Las Buczyna

Miejsce pamięci związane z eksterminacją tarnowskich Żydów, gdzie już 11 czerwca 1942 r. w Lesie Buczyna rozstrzelano 6 tysięcy osób. Odkryto tu także zbiorowe mogiły. Każdego roku przy grobach zamordowanych odprawiane jest nabożeństwo ekumeniczne, w którym biorą udział przedstawiciele obu religii.

Cypel – ujście Dunajca do Wisły

Nadzwyczajne miejsce, gdzie spotykają się wody dwóch rzek w miejscowości Nowopole. Rzeki łączą się bez mieszania, różniąc się kolorem i tworząc przepiękny krajobraz.

Oferta edukacyjno -kulturalna

ZALIPIE

Dom Malarek organizuje warsztaty plastyczne dla dzieci i dorosłych. Można nauczyć się m.in. technik tworzenia zalipiańskich malowanek.

Zalipie 128A, tel. +48 14 641 19 38

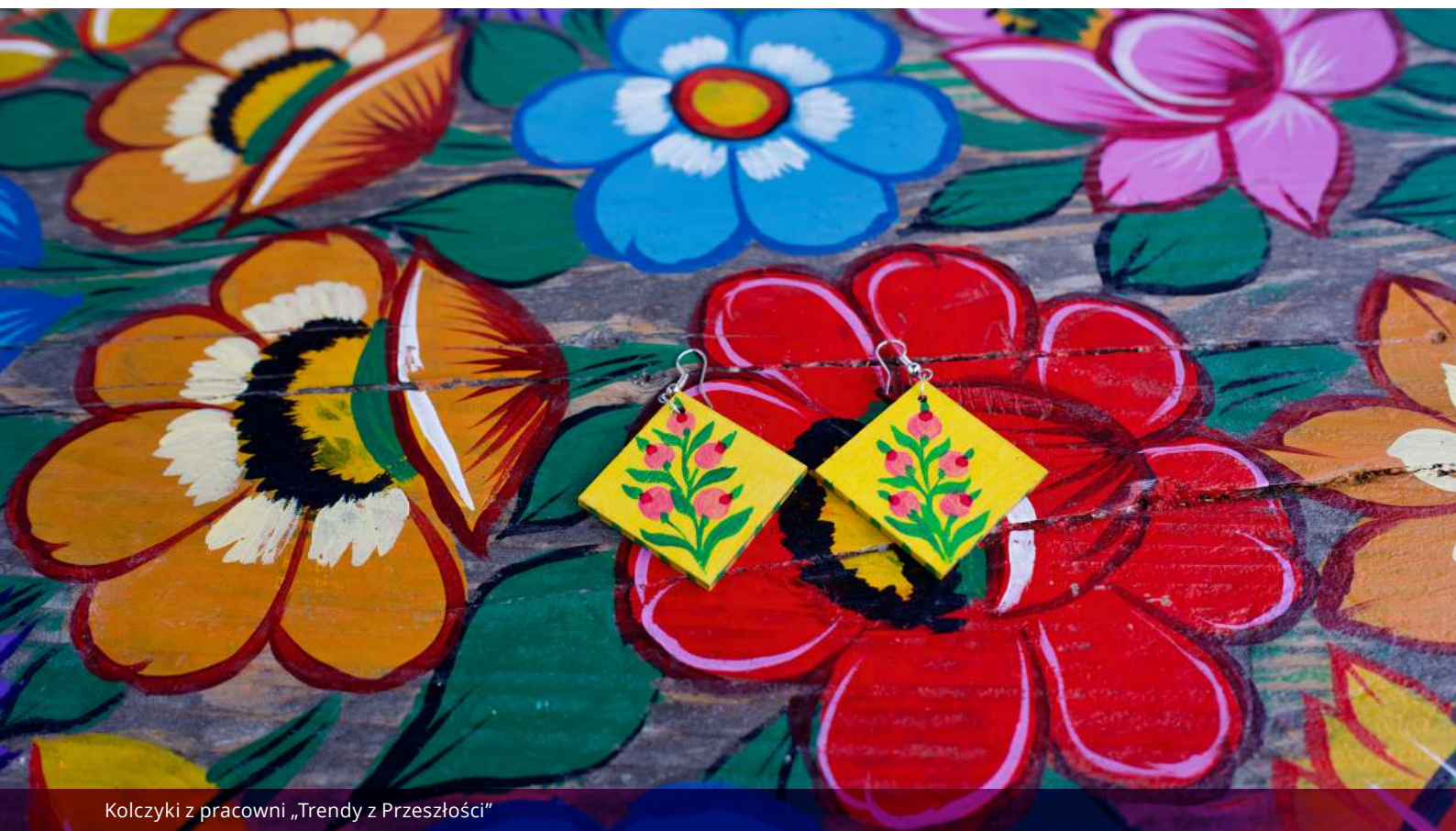
Zagroda Felicji Curyłowej zaprasza na warsztaty muzealne, m.in.: Kolorowa ekologia w Zalipiu (tworzenie malowanek zalipiańskich) oraz Pająk (kwiaty z bibuły).

Zalipie 135, tel. +48 14 641 19 12

TARNÓW

Galeria Panorama w budynku dworca kolejowego w Tarnowie organizuje lekcje muzealne pt. Tarnowskie legendy, Zagadki pana kolejarza, Panorama Siedmiogrodzka z bliska, Stacja Tarnów.

www.muzeum.tarnow.pl/zwiedzanie



INFORMACJE PRAKTYCZNE

Polecane noclegi



ZALIPIE

Gospodarstwo Agroturystyczne „Gościna u Babci” (na szlaku Małopolska wieś z tradycją, gospodarstwo od pokoleń kultywuje tradycje malowania kwiatów), Zalipie 165, tel. +48 696 048 175, email: goscina.u.babci@gmail.com, <https://goscina-u-babci.pl>

TARNÓW I OKOLICE

Pokoje gościnne – Tarnowskie Centrum Informacji, Tarnów, Rynek 7, tel. +48 14 688 90 90, email: rezerwacja@it.tarnow.pl, www.it.tarnow.pl

Centrum Kultury Wsi Polskiej im. Wincentego Witosa, Wierzchosławice 39 a, tel.: +48 14 657 57 57, email: kontakt@ckwp.wierzchoslawice.pl, www.kultura.wierzchoslawice.pl

Pełną ofertę noclegową miasta i okolic znajdziecie na stronie Tarnowskiego Centrum Informacji w zakładce Noclegi: www.it.tarnow.pl.

ZAKLICZYN I OKOLICE

Ofertę noclegów w gospodarstwach agroturystycznych w okolicach Zakliczyna znajdziecie w ekowycieczce pt. Spacerem i rowerem w krainie winnic i wyśmienitej kuchni.

Gospodarstwo Agroturystyczne Lanckoronka, Zawada Lanckorońska 35, tel. +48 14 665 37 45, www.lanckoronka.pl



Specjały z Winnicy Dąbrówka



Pasieki w Dolinie Dunajca

KONIECZNIE MUSISZ SPRÓBOWAĆ:

- produktów z tarniny będących kulinarną marką Tarnowa; są to herbata tarninówka oraz nalewka alkoholowa tarninówka, obrendowane logotypem miasta i sprzedawane wraz z historią „Grodu Leliwitów”, zob. www.it.tarnow.pl,
- potraw na bazie fasoli „Piękny Jaś” z Doliny Dunajca serwowanych podczas lokalnych wydarzeń kulturalnych,
- win w winnicach ENOTarnowskie w Dolinie Dunajca na Małopolskim Szlaku Winnym.

Miejsca gastronomiczne

CZCHÓW

Kawiarnia „Miód i Wanilia”, Czchów,
ul. Węgierska 7, tel. +48 603 793 749

Restauracja „Pod Sosną”, Czchów, ul. Kolonia 4,
tel. +48 601 224 725,

<http://www.hotellaziska.com.pl/restauracja>

ZAKLICZYN I MELSZTYN

Restauracja Podzamcze (na Małopolskiej Trasie
Smakoszy), Melsztyn 50, tel. +48 14 665 94 14,

<http://restauracja-podzamcze.pl>

Restauracja Missterium, Zakliczyn, Rynek 31,
tel. +4814 300 03 10, www.missterium.pl

TARNÓW I OKOLICE

Cafe Tramwaj (serwuje herbatę tarninówkę),
Tarnów, Plac Sobieskiego – w czerwonym wagoni-
ku tramwaju

Restauracja Stara Łaźnia (urządzona w daw-
nej mykwie żydowskiej, można spróbować dań
żydowskich i nalewki tarninówki), Tarnów, ul. Plac
Więźniów KL Auschwitz 1, tel. +48 14 692 00 39,
<https://laznia.tarnow.pl>

Gospodarstwo Pasieczne „Bonika” (miody), Tar-
nów, ul. Westerplatte 8/12, tel. +48 509 212 372,
<https://miodpszczeli.com>

Pełną ofertę gastronomiczną miasta i okolic
znajdziecie na stronie Tarnowskiego Centrum In-
formacji w zakładce Gastronomia, w tym miejsca,
które serwują herbatę tarninówkę:

www.it.tarnow.pl

WINNICE Z MAŁOPOLSKIEGO SZLAKU WINNEGO W DOLINIE DUNAJCA:

Winnica Zadora, Szczepanowice 215,

<https://winnica-zadora.pl>

Winnica Dąbrówka, Dąbrówka Szczepanowska
108, degustacje i zakup wina – w piwnicy winnej –
Błonie 124a, <http://winnicadabrowka.pl>

Winnica Janowice, Janowice k. Zakliczyna,

www.winnicajanowice.pl

ORYGINALNE POTRAWY REGIONALNE

Lokalna Grupa Działania Zielony Pierścień Tarnowa promuje takie produkty lokalne jak siuśpaj (kasza jęczmienna z suszonymi śliwami) z Woli Rzędzińskiej, strząska (potrawa związana z Wielkanocą, podawana na śniadanie jako główne świąteczne danie, spożywana z chlebem) i koziołki z Siedliszowic – ciastka o zgeometryzowanym (rombowym, trójkątnym, trapezowatym) kształcie. Można ich spróbować podczas lokalnych wydarzeń kulturalnych.

Tekst: Elżbieta Tomczyk-Miczka

LGD Zielony Pierścień Tarnowa:

www.lgdzpt.pl





Dojazd transportem publicznym

- 1 busem z Krakowa do Tarnowa (częsta komunikacja publiczna) oraz z Krakowa do Zakliczyna (kilka busów dzienne pn.-pt.).
- 2 pociągiem Kolei Małopolskich (Kraków–Tarnów) z Krakowa do stacji: Bogumiłowice, Tarnów Mościce, Tarnów.



Lektury na drogę

- 1 „Legendy tarnowskie”, Ewa Stadtmüller, S-CAN Wydawnictwo, Tarnów 2011.
- 2 „Konkurs Malowana Chata”, Anna Bartosz i Adam Bartosz, Muzeum Okręgowe w Tarnowie, Tarnów 2013.
- 3 „Małopolski szlak martyrologii Romów - przewodnik turystyczny”, Adam Bartosz, Muzeum Okręgowe w Tarnowie, Tarnów 2010.
- 4 „Żydowskim szlakiem po Tarnowie”, Adam Bartosz, Muzeum Okręgowe w Tarnowie, S-CAN Wydawnictwo s.c., Urząd Miasta Tarnowa, Tarnów 2007.

Książki można zakupić w oddziałach Muzeum Okręgowego w Tarnowie lub online:

<https://sklep.muzeum.tarnow.pl>



Zobacz

- 1 Kwiaty wyobraźni – film o malowanym Zalipiu: <https://youtu.be/sNSkEtTct6k>
- 2 Rowerem do Malowanego Zalipia: <https://youtu.be/Qvh1eoroIWg>
- 3 XX Baszta Jazz Festiwal 2019: <https://youtu.be/lltku00lC2l>



Rowerem w Dolinie Dunajca



Punkty info w okolicy

Tarnów

Tarnowskie Centrum Informacji,
ul. Rynek 7, tel. + 48 14 688 90 90,
centrum@it.tarnow.pl, www.it.tarnow.pl

Czchów

Punkt Obsługi Turystycznej, Rynek 3,
tel. +34 605 832 815, <http://moksir.czchow.pl>

Autorzy ekowycieczki:

Jan Czaja, Marcin Pałach,
Barbara Tekieli, Dominika Zaręba

Pomysł ekopakietów:

Dominika Zaręba

Redakcja i korekta:

Barbara Sadurska

Opieka ekspercka:

Dorota Skotnicka

Konsultacja merytoryczna:

Małgorzata Czaplą, Dominika Osiak,
Anna Woźniak-Lubaś

Projekt graficzny:

Diana Jabłońska

Zdjęcia:

Kamil Sorocki, Dominika Zaręba



Fundusz
Partnerstwa

Projekt pt. „Małopolska Ekoturystyka - zrównoważony rozwój turystyczny regionu” jest realizowany przez Fundusz Partnerstwa jako część Programu EkoMałopolska. Jego celem jest promocja regionu w sposób zrównoważony, odpowiedzialny i jak najmniej inwazyjny dla środowiska naturalnego oraz zakładający autentyczne zainteresowanie jego bogactwem i dziedzictwem.



MAŁOPOLSKA

Projekt jest realizowany przy wsparciu finansowym Województwa Małopolskiego.

informacje praktyczne:
stan na grudzień 2019 r.